



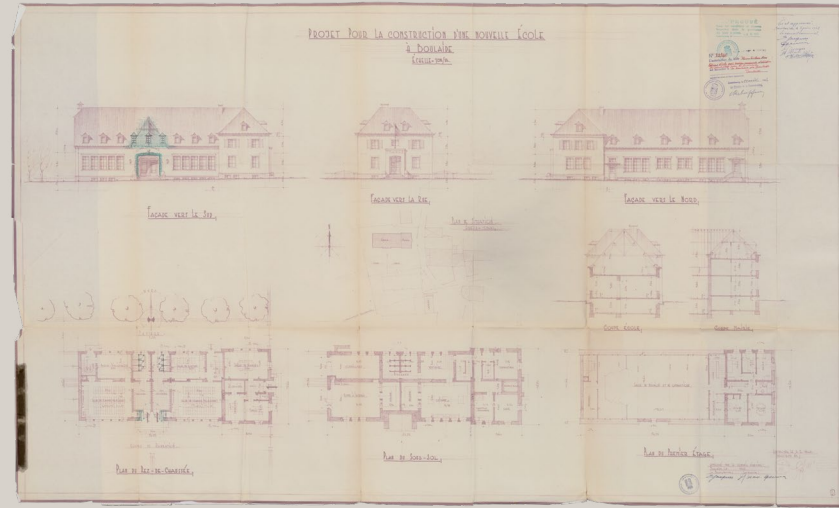
© Sammlung Deutsches Historisches Institut Brüssel (DHI) / M. Roman-Geser



© Sammlung Deutsches Historisches Institut Brüssel (DHI) / M. Roman-Geser



© Sammlung Deutsches Historisches Institut Brüssel (DHI) / M. Roman-Geser



Construction plan of the new school building, drawn by Camille Blanc. © Archives communales de Boushel

„D'nei Scho'l de' ass eist Paradeis,  
T' kömmt weit a brët ooch keng hir gliech,  
(...) Eis Scho'l de' ass eist Wonnerland,  
Wo' fro' a glécklech ass all Kand (...)“

Verse from the schoolbook song "O' Lied van de Boussheller Scholbarn". © Boushel



# Neues Gemeinde- und Schulgebäude

## New municipal and school building

Da im Laufe der Ardennenoffensive sowohl die Knabenschule als auch das Gemeinsekretariat mit samt Mobiliar, allen Akten und Archiven verbrannt, wurden die schulpflichtigen Jungen in der Kinderbewahr- und Nähschule untergebracht. Da für 27 Kinder lediglich eine Fläche von knapp 24 m<sup>2</sup> zur Verfügung stand, wurde der Neubau eines Schulgebäudes, das den Ansprüchen gerecht wird, unumgänglich.

Nach erster Expertise wurde in Zusammenarbeit mit dem Gemeinsekretär Edouard Thys ein Kostenvorschlag von 2.000.000 LUF festgesetzt. Zusätzlich aller Korrekturen, beliefen sich die Gesamtkosten schlussendlich auf rund 3.000.000 LUF. Aufgrund der hohen finanziellen Belastung für die Gemeinde beteiligte sich der Staat an dem Projekt und billigte einen Zuschuss über 500.000 LUF aus dem Rekonstruktionsfonds.

Am 3. April 1948 wurde der Neubau endgültig genehmigt, sodass Architekt Camille Blanc mit der Aufstellung der Planungen beginnen konnte. Auf seine Anweisung hin bezog man die Steine, die zum Bau benötigt wurden, aus dem nahegelegenen Steinbruch. Hierfür ließen sich Freiwillige finden, die für eine Entschädigung von 100 LUF pro m<sup>2</sup> bei der Herausaffung des Materials halfen. Am 20. September 1948, um 13:30 Uhr, erfolgte die Grundsteinlegung des neuen Schulgebäudes durch den damaligen Bürgermeister Emile Jacques.

Als das Gebäude am 23. Oktober 1949 im Beisein von Bildungsminister Pierre Frieden eingeweiht wurde, begann man die Zeremonie mit einer Schweigeminute für den Architekten Camille Blanc, der noch während den Bauarbeiten im Alter von nur 39 Jahren verstorben war.

„Das Gemeindegebäude war so arg sinistriert, daß man es mit gutem Gewissen abtragen konnte. Man darf sagen: zum Glück!“

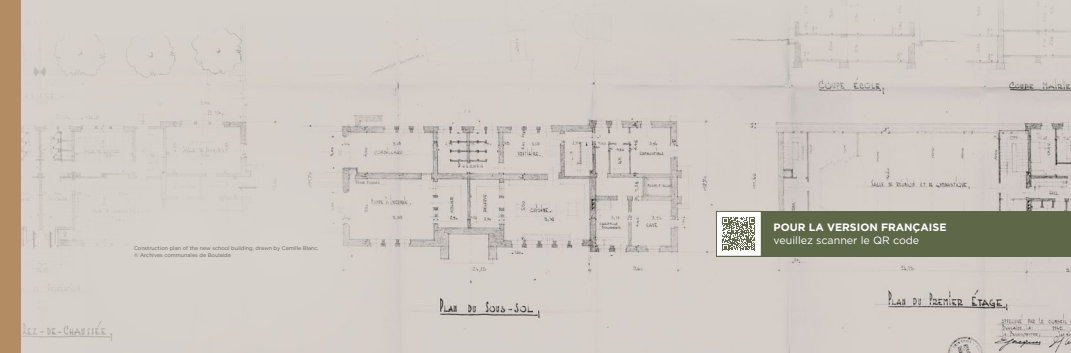
Mr. Hebling: Das soll das Gaudium sein. In: Leichter Tagblatt, 19.12.1948, S. 1.

Since during the Battle of the Bulge both the boys' school and the municipal secretariat were destroyed along with furniture, all files and archives, the schoolboys were provisionally accommodated in the children's custodian and sewing school. Since there was only an area of barely 24 m<sup>2</sup> available for 27 children, the construction of new school building, meeting all the requirements, became inevitable.

After an initial expertise in collaboration with the municipal secretary, Edouard Thys, a cost estimate of 2,000,000 LUF was set. Adding all the corrections, the total cost finally amounted to about 3,000,000 LUF. Due to the high financial burden for the municipality, the state contributed to the project and agreed to provide a grant of 500,000 LUF from the Reconstruction Fund.

On 3 April 1948, the new building was finally approved, allowing the architect Camille Blanc to start drawing the necessary plans. On his instructions, the stones needed for the construction were obtained from the nearby quarry. For this purpose, locals volunteered to procure the material for a compensation of 100 LUF per m<sup>2</sup>. On 20 September 1948 at 1:30 p.m., the cornerstone of the new school building was laid by Mayor Emile Jacques.

When the building was inaugurated on 23 October 1949 in the presence of the Minister of Education, Pierre Frieden, the ceremony began with a moment of silence for the architect Camille Blanc, who had died during construction at the young age of 39.



Construction plan of the new school building, drawn by Camille Blanc. © Archives communales de Boushel



© Archives digitales de M. Roman-Geser

## KIRCHE, FRIEDHOF UND PFARRHAUS

Nicht nur die Grundschule wurde durch Kriegseinwirkung zerstört, auch die Kirche mit samt Friedhof sowie das Pfarrhaus wurden in Mitleidenschaft gezogen. Bereits 1945 wurde das Dach der Kirche mit schwarzen Blechplatten notdürftig abgedeckt. Dass es sich hierbei nicht um eine längerfristige Lösung handelte, war spätestens 1947 klar, als die elektronische Anlage zur Lüftung der Kirchenglocken aufgrund schlechter Witterungsbedingungen ausfiel. In den folgenden Jahren mussten rund 175.000 LUF in die Instandsetzung der Kirchenanlage (inkl. Friedhof und Pfarrhaus) investiert werden, von denen der Staat 125.000 LUF übernahm. Die noch ausstehenden 50.000 LUF wurden gemäß der Konvention vom 23. Juni 1945 von der Kirchenfabrik Bauschleiden beglichen. Im Jahr 1951 wurde die Summe seitens der Oeuvre des églises sinistrees zurückerstattet.

## CHURCH, CEMETERY AND RECTORY

Besides the elementary school, the church along with its cemetery and rectory were as well partially demolished by the war. As early as 1945, the roof of the church was provisionally covered with black metal sheets. That this was not a long-term solution, however, became clear in 1947, when the electronic system for ringing the church bells failed due to bad weather conditions. In the following years, about 175,000 LUF had to be invested in the repair of the church facilities (including the cemetery and rectory), to which the state contributed over 125,000 LUF. The remaining 50,000 LUF were paid by the Boushelde church factory in accordance with the convention signed on 23 June 1945. In 1951, the sum was reimbursed by the Oeuvre des églises sinistrees.

